

# Tilslutning af vej - og overfladevand

Vejvand v. ny Skole v/Blegindvej og Herredsvej, 8362 Hørning



September 2022



**Skanderborg**  
Kommune

Afgørelse om tilslutning af tag- og overfladevand til Skanderborg Forsynings ledningsnet, jf. miljøbeskyttelseslovens § 28, stk. 3.

**Stamoplysninger:**

Dato	2. september 2022
Sagsnr.	06.00.00-G01-5-22
Virksomhedens navn	Skanderborg Kommune
Adresse	Blegindvej/Herredsvejen, 8362 Hørning
CVR nr.	29189633
Kontaktperson	Søren Bruun Smedegaard, Vej & Trafik
Tilladelsen omhandler	Tilslutning af vej- og overfladevand
Matrikel nr.	Dele af matr. nr. 7000c og 7000d, Blegind By, Blegind
Kommuneplanområde	40.O.15 og 40.T.03
Lokalplanområde	1148 - Ny skole i Hørning
Tilsynsmyndig	Skanderborg Kommune

# Indhold

1.	Afgørelse .....	3
2.	Vilkår.....	3
3.	Ansøgning .....	5
4.	Spildevandsteknisk vurdering .....	8
4.1	Vandmængde.....	9
4.2	Stofbelastning.....	10
4.3	Recipient .....	10
4.4	Jordforurening og grundvand.....	10
5.	International naturbeskyttelse .....	10
6.	Øvrig lovgivning.....	11
7.	Partshøring .....	11
8.	Klagevejledning .....	11
8.1	Hvis du vil klage .....	11
8.2	Klagefrist.....	12
8.3	Behandling ved domstol .....	12
8.4	Søgsmål.....	12
9.	Lovgrundlag.....	12
10.	Aktindsigt.....	12

## 1. Afgørelse

Skanderborg Kommune meddeler hermed tilladelse til tilslutning af vej- og overfladevand fra dele af Blegindvej og Herredsvejen, 8362 Hørning samt nye rundkørsel og sti ved Borgbjergvej. Tilladelsen meddeles i medfør af § 28 stk. 3 i Miljøbeskyttelsesloven. Tilladelsen meddeles på baggrund af ansøgning, og på de vilkår som fremgår af følgende afsnit.

- Tilladelsen offentliggøres dags dato, i 4 uger på Skanderborg Kommunes hjemmeside, [www.Skanderborg.dk](http://www.Skanderborg.dk)
- Alt påbegyndt arbejde før klagefristen er udløbet er på eget ansvar.
- Tilladelsen bortfalder, hvis den ikke er udnyttet inden senest 3 år fra d.d.

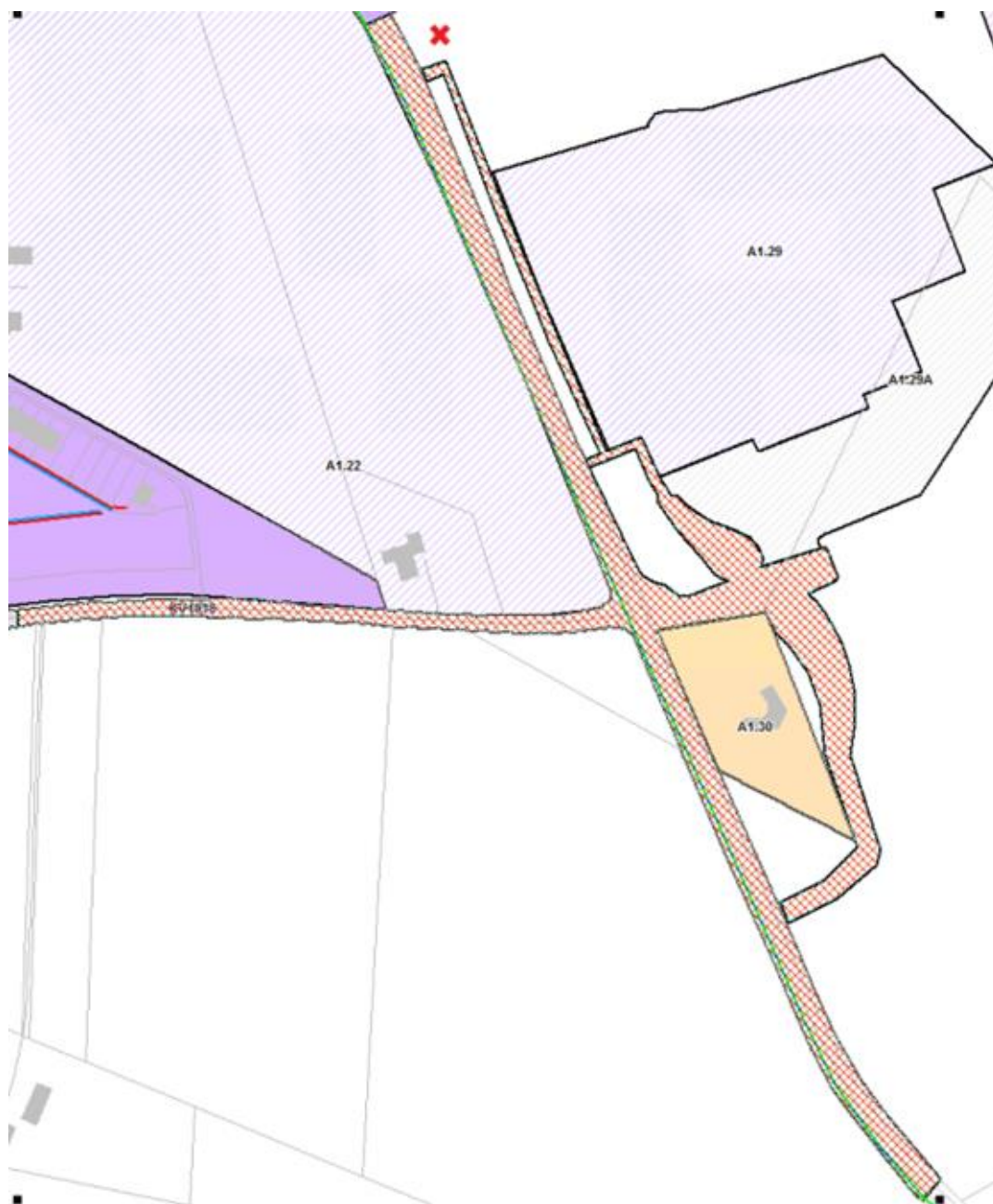
## 2. Vilkår

1. Tilladelsen gælder udelukkende for tilslutning af vej- og overfladevand, fra de vejarealer, som vist på figur 1.

2. Tag- og overfladevand, skal passere en sandfangsbrønd inden tilslutning til Skanderborg Spildevand A/S' regnvandssystem. Det er ejers ansvar, at tekniske anlæg (herunder sandfang osv.) vedligeholdes og til enhver tid fungerer. Sandfang skal tilses og vedligeholdes regelmæssigt, herunder tømmes således, at det aldrig er mere end halvt fyldt med sand/slam – tømning skal dog ske minimum 1 gang/år.
3. Vejvand fra vej/stiarealerne som fremgår af figur 1 tilsluttes i en regnvandssystem, som etableres af Skanderborg Spildevand A/S. Placering af regnvandsbrønden anvises af Skanderborg Spildevand A/S, når de nødvendige myndighedstilladelser foreligger samt at Forsyningens anlæg, herunder regnvandsbassin og -ledninger, er etableret.
4. Afløbsmængden til Skanderborg Spildevand A/S' regnvandssystem skal afgrænses til maksimalt 197,8 l/sek. Såfremt der ønskes tilført vand fra yderligere arealer, skal der indsendes en ny ansøgning.
5. Der skal - om nødvendigt - etableres en fysisk vandbremse og forsinkelse, der sikrer at den tilfældige maksimale afløbsmængde overholdes.
6. Kloakarbejdet samt tilslutning til Skanderborg Spildevand A/S' regnvandssystem skal udføres af autoriseret kloakmester og efter DIF's "Norm for afløbsinstallationer: DS 432".
7. Glatførebekæmpelse med chloridholdige midler skal begrænses mest muligt. I de perioder, hvor der er behov for glatførebekæmpelse, må der suppleres med alternative glatførebekæmpelsesmidler (f.eks. grus), som ikke indeholder chlorid. Der må ikke benyttes glatførebekæmpelsesmidler, som ved udledning til recipient kan være iltforbrugende.
8. Der må ikke anvendes ukrudts-, mos- og algebekæmpelsesmidler, pesticider, tagrens eller sæber i øvrigt på eller i nærheden af arealet, som afvander til Skanderborg Spildevand A/S' regnvandssystem og udleder til recipient.
9. Der må ikke vaskes biler på eller i nærheden af parkeringsarealet eller andet befæstet areal, som afvander til regnvandskloakken.
10. Hvis der konstateres utætheder eller skader på sandfang, skal det udbedres.
11. Der må ikke ske overfladisk afstrømning, overfladegener eller miljømæssige gener i øvrigt til eller fra nabomatrikler.
12. Ved funktionsfejl, uheld med spild på de befæstede arealer, som medfører udslip, der kan forurene omgivelserne – herunder jord, vand, luft eller kloak – kontaktes Skanderborg Kommunes miljøvagt der træffes indenfor normal arbejdstid på telefon 8794 2930. Alternativt, for alvorlige udslip, som kræver umiddelbar hurtig indsats, så ring til alarmcentralen 112.
13. Hvis der under anlægsarbejdet opstår uforudsete forhold, som medfører væsentlige ændringer i forhold til ansøgningsgrundlaget, skal Skanderborg Kommune kontaktes, for at afklare hvorvidt ændringen kræver revision af tilslutningstilladelsen.
14. Konstateres der forurening i jorden ved evt. anlægsarbejde, skal Skanderborg Kommune straks underrettes herom i henhold til § 71 i lov om jordforurening.
15. Hvis der findes arkæologisk materiale i forbindelse med evt. anlægsarbejde, skal arbejdet standses i følge museumslovens § 27, Evt. fund skal straks anmeldes til Skanderborg Museum.
16. Afløbsplan "som udført" skal fremsendes til Skanderborg Kommune, så snart arbejdet er udført efter de vilkår der er givet i tilslutningstilladelsen. Vær opmærksom på, at sagen ikke kan afsluttes, før denne er fremsendt.

### 3. Ansøgning

Søren Bruun Smedegaard har på vegne af Skanderborg Kommune, Vej og Trafik, søgt om tilladelse til at aflede vej- og overfladevand, til kommende nyt regnvandsbassin B325 ejet og driftet af Skanderborg Spildevand A/S. Det pågældende vej- og stiareal er vist på figur 1, med rød skravering. Udløbspunktet ønskes ved det røde kryds v/stiunderføring under Blegindvej.



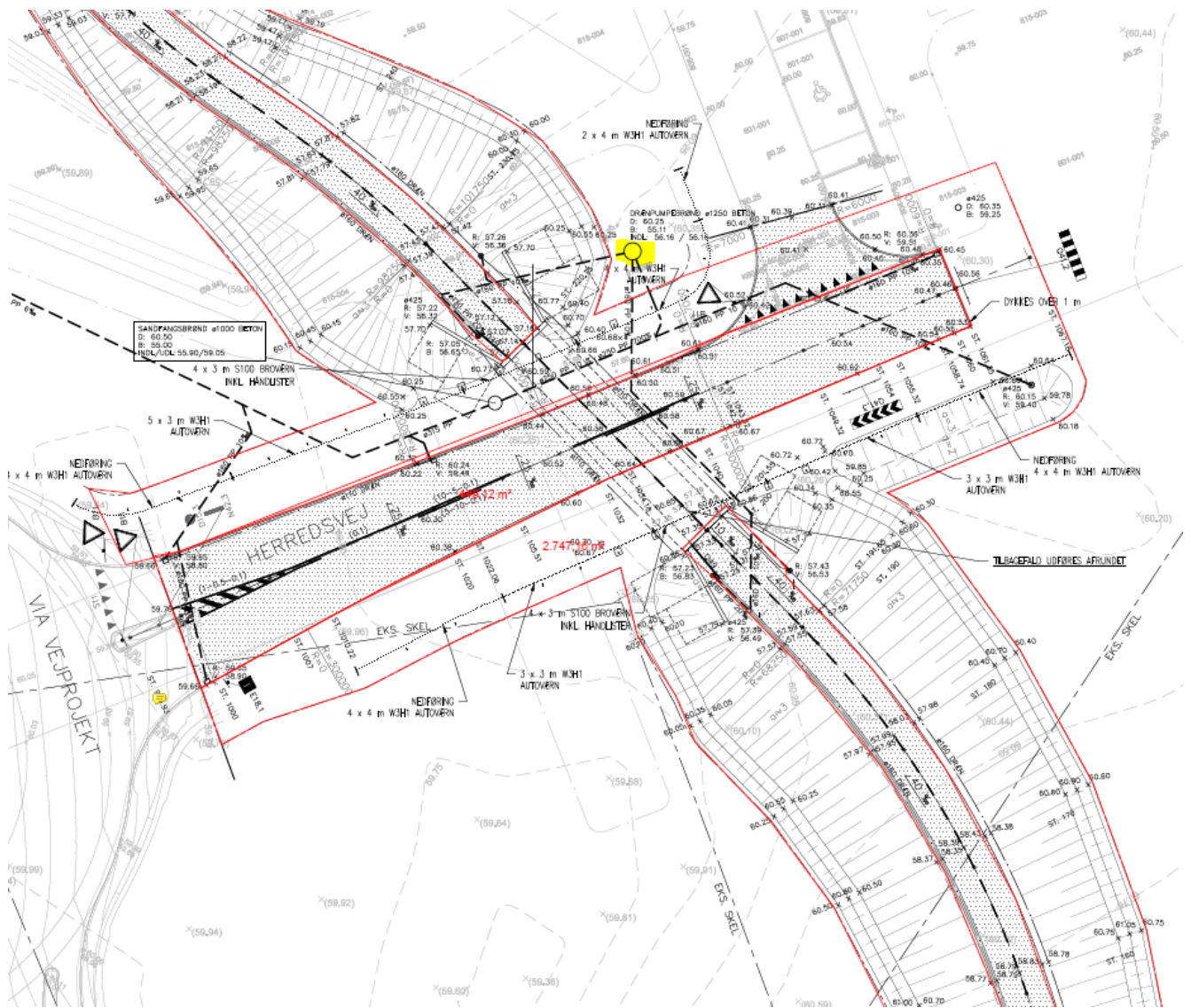
Figur 1 Vej- og stiplanet, som skal tilsluttes Skanderborg Spildevand A/S' nye regnvandsbassin B325 er angivet med rød skravering – tilslutningspunktet er vist med rødt kryds.

Udvidelse af vejarealerne sker i forbindelse med, at der opføres en ny skole i Hørning. Vejvandet fra dele af Blegindvej og Herredsvejen ledes i dag til en separat vejafvandingsledning langs Blegindvej og ledes mod Hørning og direkte ud i Sommerbækken. Fremover vil dette vand blive ledt til Skanderborg Spildevand A/S kommende regnvandsbassin B325, som skal nyetableres.

Hvor Blegindvej og Herredsvejen mødes, etableres en ny rundkørsel med et ben mod øst, ind til den nye skole på Borgbjergvej øst for Blegindvej. Disse veje skal anvendes til biler m.v., da der etableres et separat stisystem til gående og cyklende til skolen. Hvis man kommer fra Blegind vil cykel- og gangstien svinge væk fra Blegindvej mod øst og under Borgbjergvej via en tunnelunderføring. Da tennellen ligger for dybt til at vandet kan gravitere til afløbsledningen, etableres en pumpebrønd i underføringen, som løfter vandet op på Borgbjergvej – se figur 2.

Fra Hørningsiden og boligområdet vest for skolen etableres stiunderføring under Blegindvej, hvor den møder cykelstien fra Blegind, og føres ind til skolen.

Ud over afvanding af veje, cykel- og gangstier, som asfalteres, vil der være rabatter, der skråner ind mod anlæggene, og også afvandes. Langs Herredsvejen og Blegindvej etableres 1 m rabat ved siden af vejen med hårdbanket grus, som får fald ind mod vejen. Stien etableres med vandrende i begge siden og får en stor rabat som afvandes, da den skærer sig ned i terrænet under Borgbjergvej. På top af skråningsanlægget, etableres en lille forhøjning, for at forhindre vand fra omkringliggende arealer i at strømme ned på stien.



Figur 2 Borghjergvej øst for rundkørsel. Stiforbindelsen føres under Borghjergvej og pumpebrønden, som skal løfte vandet op i Borghjergvej er angivet med gult.

På figur 3 er der en oversigt over de fremtidige befæstede arealer. Ansøger har beregnet, at der kan være en afløbsmængde på 136 l/s, som ledes til regnvandsbassin B325

Regnvandsafledning:			Tegnings nr.:
Overfladeart	Afløbsko- efficient $\varphi$	Areal m <sup>2</sup>	Reduceret areal m <sup>2</sup>
Sti+Borgbjergve rabatter	0,10	3.094	309
Sti+Borgbjergvej belægning	0,90	2.348	2.113
Herredesvejen belægning	0,90	3.357	3.022
Herredesvejen rabatter	0,10	3.254	325
Blegindvej belægning	0,90	5.893	5.304
Blegindvej rabatter	0,10	813	81
Rundkørsel Belægning	0,90	1.265	1.139
Rundkørsel rabatter	0,10	723	72
<b>Samlet areal (A):</b>		<b>20.748</b>	<b>12.366</b>

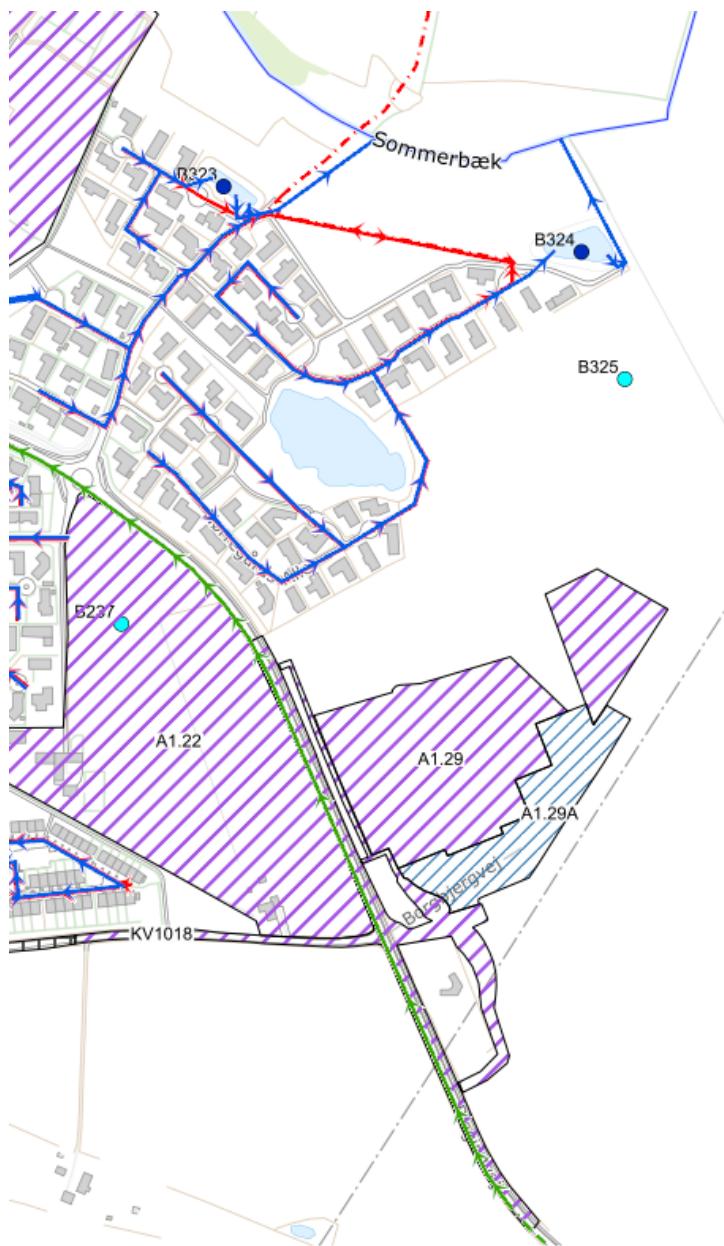
Figur 3 Oversigt over de befæstede arealer fra vej- og stiprojektet, som oplyst af ansøger.

## 4. Spildevandsteknisk vurdering

På baggrund af nedenstående uddybning, samt de stillede vilkår, er det kommunens vurdering, at tilslutningen kan etableres uden at være i strid med kommunens spildevandsplan, øvrige planlægning samt gældende lovgivning, samt at tilslutningen er miljømæssigt og hydraulisk forsvarlig, såfremt tilslutningen overholder de stillede vilkår. Befæstelsesgraden for det berørte kloakopland forventes opdateret i forbindelse med revision af spildevandsplanen, i løbet af det kommende år.

Vejarealerne ligger i separatkloakeret opland KV1018. Det pågældende regnvandssystem vil komme til at udlede til Sommerbækken i udløb U325, via et nyt regnvandsbassin B325.





Figur 4 Viser nederst område KV1018 i spildevandsplanen og bassin nr. 325 hvorfra der etableres en ny ledning til Sommerbækken.

#### 4.1 Vandmængde

Skanderborg Spildevand A/S ejer den kommende offentlige regnvandsafledning, der via et nyt vådt regnvandsbassin B325 har udledning i Sommerbækken via udløbsnummer U325. Regnvandsbassinet B325 skal nyetableres.

Skanderborg Spildevand A/S har i henhold til Spildevandsplanen for Skanderborg Kommune pligt til overholdelse af serviceniveau med en gentagelsesperiode på T5 for separatkloakerede oplande for nyanlæg.

Da Skanderborg Spildevand A/S skal dimensionere, projekttere og nyetablere regnvandsledningssystem og regnvandsbassin for ny Hørning Skole med vejvand fra kommunens tilhørende veje/stier omfattet af denne ansøgning, kan disse indrettes svarende til T5 overholdelse fra ny.

Skanderborg Spildevand har ingen forsynings- eller serviceniveauforpligtelser ift regnvand udover T5 - regnvandsmængder herudover er dermed Skanderborg Spildevand A/S uvedkommende. Det er ansøgeren og vej-/stiejereren Skanderborg Kommunes Vej og Trafik afdelingens ansvar at håndtere regnvand udover T5 på deres vej/sti-anlæg, herunder også pumpedriften ved tunnelen.

Der fastsættes således vilkår om maksimal afledning til Forsynings regnvandsledning svarende til T5 regnvandsmængden for de befæstede vej/stiarealer omfattet af ansøgningen – se figur 1 og figur 3. Ansøger skal - om nødvendigt - etableres en fysisk vandbremse og forsinkelse, der sikrer at den tilladte maksimale afløbsmængde overholdes.

Der fastsættes vilkår om maksimal afledning af tag- og overfladevand på 197,8 l/sek. svarende til den estimerede vandmængde fra vejarealerne ved en T5 gentagelsesperiode.

## 4.2 Stofbelastning

Det vurderes at være miljømæssigt forsvarligt at aflede vand til regnvandsledningen fra vej og overfladen, som bestående af asfalt, cementbelægning og rabatter til Skanderborg Spildevand A/S' regnvandskloak, som via et nyt vådt regnvandsbassin med en vis renseseffekt, udleder til Sommerbækken.

Dog er der stillet vilkår om, at der skal etableres rensesforanstaltninger i form af sandfang således, at eventuelle partikler, olierester og lignende opsamles inden tilslutningspunktet til Skanderborg Spildevand A/S' regnvandskloak, som udleder til Sommerbækken.

## 4.3 Recipient

Det kommende regnvandssystem, ejet af Skanderborg Spildevand A/S, har udløb i Sommerbækken. Udledning sker til U325 via planlagt regnvandsbassin nummer B325. Samlet set, vurderes det på baggrund af ovenstående, at tilslutningen ikke vil have en negativ effekt på den nedstrømsliggende recipient.

## 4.4 Jordforurening og grundvand

Vi har ikke kendskab til, at der er registreret jordforurening på matriklen. Kommunen skal jf. bekendtgørelse om indsatsprogrammer for vandområdedistrikter vurdere om projektet indebærer en direkte eller indirekte påvirkning af en grundvandsforekomst. Den øgede vandmængde vil blive håndteret i lukkede rør til et kommende regnvandsbassin og videre ud til recipient. Projektet medfører således ingen aktiviteter der kan påvirke grundvandet.

# 5. International naturbeskyttelse

Der er ikke Natura 2000-områder inden for området. Nærmeste område (Fuglebeskyttelse ved Stjær) ligger ca. 6 km mod nord. Projektet vil ikke give nogen direkte påvirkning af habitatnaturtyper eller arter på udpegningsgrundlaget, ligesom det heller ikke vil give afledte påvirkninger, som f.eks. øget forstyrrelse, i området. Der vil på den baggrund ikke være nogen negativ påvirkning af bevaringsstatus for området.

Det vurderes, at projektet i sig selv, eller i forbindelse med andre planer og projekter, ikke påvirker et Natura 2000-område eller et yngle-og rasteområde for arter, der er omfattet af direktivets bilag IV (Habitatbekendtgørelsen § 6 og § 7).

Nærmeste kendte forekomst af bilag IV-arter er stor vandsalamander i et vandhul ca. 300 m syd fra det ansøgte. Det ansøgte vil berøre Sommerbækken, hvor der ikke har været fund af Bilag IV-arter. Øvrige danske bilag IV-arter er ikke relevante på den givne lokalitet eller i forbindelse med det ansøgte.

## 6. Øvrig lovgivning

Der er med denne tilladelse udelukkende taget stilling til tilslutning af vejvand fra area-  
lerne ved den nye skole. Der er således ikke taget stilling til eventuelle øvrige tilladelser,  
der skal indhentes for at gennemføre projektet, f.eks. efter planloven, bygge- eller  
vejloven.

## 7. Partshøring

Et udkast til denne afgørelse har været i høring hos Vej & Trafik samt Skanderborg Forsyning A/S i  
perioden den 16. august til d. 1. september 2022

Skanderborg Kommune har modtaget mindre bemærkninger fra Skanderborg Forsyning A/S – disse er  
imødekommet og indarbejdet i tilladelsen.

Vi har ikke modtaget bemærkninger fra Vej og Trafik.

## 8. Klagevejledning

Afgørelsen kan påklages til Miljø- og Fødevarerklagenævnet, jf. Miljøbeskyttelseslovens §§ 91 og 98, af:

- Afgørelsens adressat/ansøgeren
- Sundhedsstyrelsen
- Enhver, der må antages at have en individuel, væsentlig interesse i sagens udfald
- Samt klageberettigede foreninger og organisationer i overensstemmelse med Miljøbeskyttelses-  
lovens §§ 99 og 100.

### 8.1 Hvis du vil klage

Du kan klage på klageportalen, som der er direkte link til via klagenævnets hjemmeside: [naevnenes-hus.dk](https://naevnenes-hus.dk). En klage er indgivet, når den er tilgængelig for Skanderborg Kommune via klageportalen.

I klageportalen sendes din klage automatisk først til Skanderborg Kommune. Hvis vi fastholder afgørel-  
sen, sender vi klagen videre til behandling i nævnet via klageportalen. Du får besked om at klagen er  
sendt videre.

Der opkræves et gebyr for at klage. Privatpersoner skal betale et gebyr på 900 kr. for behandling eller  
genoptagelse af en klage. Virksomheder og organisationer skal betale 1.800 kr.

Klagegebyr opkræves af Nævnenes Hus. Betaling af klagegebyr sker ved elektronisk overførsel eller ved  
giroindbetaling. Gebyr skal indbetales inden for en fastsat frist. Hvis gebyret ikke indbetales inden ud-  
løbet af fristen, afvises klagen. Klagenævnet påbegynder først behandlingen af en klage, når gebyret er  
modtaget.

Klagenævnet afviser din klage, hvis du sender den uden om klageportalen, medmindre du forinden er  
blevet fritaget for brug af klageportalen. Hvis du ønsker at blive fritaget for at bruge klageportalen, skal  
du sende en begrundet anmodning til klagenævnet. Nævnet afgør herefter, om du kan blive fritaget fra  
at bruge klageportalen.

## 8.2 Klagefrist

Klagefristen udløber 4 uger efter, at afgørelsen er meddelt. Er afgørelsen offentligt bekendtgjort, regnes klagefristen dog altid fra bekendtgørelsen. Hvis klagefristen udløber på en lørdag, søndag eller helligdag forlænges klagefristen til den følgende hverdag.

Klagen skal være modtaget i klagenævnet senest den 30. september 23.59

## 8.3 Behandling ved domstol

Hvis afgørelsen ønskes indbragt for domstolene, skal det ske inden 6 måneder efter offentliggørelsen.

Yderligere oplysninger kan fås ved henvendelse til Skanderborg Kommune, Natur og Miljø på e-mail-adressen: [spildevand@skanderborg.dk](mailto:spildevand@skanderborg.dk) eller tlf. 87947000.

## 8.4 Søgsmål

Hvis afgørelsen ønskes indbragt for domstolene, skal det ske inden 6 måneder fra offentliggørelsen.

# 9. Lovgrundlag

Tilslutningstilladelsen meddeles i medfør af § 28 stk. 3 i miljøbeskyttelsesloven og Kap. 6 i bek nr. 1393 af 21/06/2021 om spildevandstilladelser mv. efter miljøbeskyttelseslovens kapitel 3 og 4.

# 10. Aktindsigt

Der er til enhver tid adgang til aktindsigt i forvaltningens dokumenter i sagen, jf. Forvaltningsloven, Offentlighedsloven og Lov om aktindsigt i miljøoplysninger.

Kopi af afgørelsen er sendt til:

Ansøger: Skanderborg Kommune, Vej & Trafik [Soren.Bruun.Smedegaard@skanderborg.dk](mailto:Soren.Bruun.Smedegaard@skanderborg.dk)

Skanderborg Forsyning, att.: Kasper Mølgaard [KAM@skanderborgforsyning.dk](mailto:KAM@skanderborgforsyning.dk)

Miljøstyrelsen: [mst@mst.dk](mailto:mst@mst.dk)

DN Skanderborg Lokalkomite: [DNskanderborg-sager@dn.dk](mailto:DNskanderborg-sager@dn.dk)

Danmarks Sportsfiskerforbund: [post@sportsfiskerforbundet.dk](mailto:post@sportsfiskerforbundet.dk)

Styrelsen for Patientsikkerhed: [stps@stps.dk](mailto:stps@stps.dk)